



Programmable Digital Tire Pressure Gauge

Measuring Tire Pressure Measuring Tire Pressure without PRESET TARGET

- Press "On/Prog" button to activate all digits until "0.0" appears (Default unit of measure is PSI).



- Push Nozzle of gauge onto the tire valve. Make sure a good seal is made between the nozzle and the valve stem so that no hissing sound of escaping air is heard.
- Hold Gauge on valve stem until you hear a "beep" when the pressure reading is displayed and locked.



- After the reading has locked on the display, remove the tire gauge from the valve stem. The Pressure reading stays on the display for 10 seconds.

How to set Pressure TARGET

- Press "On/Prog" button to activate all digits until "0.0" appears (Default unit of measure is PSI).
- Press and Hold "On/Prog" button for 3 seconds to enter setting mode. The unit "PSI" or "BAR" appears and blinks. Press Up / Down button ("◀" and "▶") to switch between PSI and BAR. Then press "On/Prog" button to confirm.
- Default front Tire or rear tire lights up and blinks. Press Up/ Down button ("◀" and "▶") to switch between front and rear tire. Press "On/Prog" button to confirm.
- Pressure Up/Down button ("◀" and "▶") to change target number and press "On/Prog" button to confirm.



- The second tire lights up. Press Up/Down button ("◀" and "▶") to change the target number and press "On/Prog" button to confirm.

- Unit of Measurement and target numbers for both tires light up and stay for about 2 seconds.
- The Pressure gauge has been programmed and the display will go back to "0.0".

Measuring Tire Pressure with PRESET TARGET

- Press "On/Prog" button to activate all digits until "0.0" appears (Default unit of measure is PSI).



- Press Up / Down button ("◀" and "▶") to choose between front and rear tires.



- Push Nozzle of gauge on to tire valve. Make sure a good seal is made between the nozzle and the valve stem so that no hissing sound of escaping air is heard.
- Hold Gauge on valve stem until you hear a "beep" when the pressure reading is displayed and locked. Simultaneously, the "LOW", "OK" or "HIGH" signals will light up to indicate whether the actual pressure is lower or higher than the target, or "ok" when comparing to the Preset Target. (+/- 0.5 PSI or 0.05 BAR).



- After the reading has locked on the display. Remove the tire gauge from the valve stem. The Pressure reading stays on the display for 10 seconds. At the end of this time period, the gauge will automatically go to "0.0". The unit is now ready to measure pressure again. If no additional readings are made, the unit will automatically turn off after another 10 second time-out period.

Operating White LED Flashlight

The White LED flashlight can be turned on by pressing / holding the light button. The flashlight will be turned off once the light button is released.

Helpful Hints

- Always be sure to follow the tire manufacturer's recommended tire pressure ratings which are based on "cool" tire temperatures.
- To clean the gauge use a soft damp cloth. Do not immerse in water or spray with water or other liquid cleaners.

Maintenance - replacing the batteries

To replace the batteries, unscrew the battery cover and remove the old batteries. Observe carefully the correct polarity before installing the new CR 2032 3V batteries. Replace the battery compartment cover and screw tightly.

Troubleshooting

- What to do if you do not get any reading at all (either blank display or all zeros):
 - Read the instructions again and follow them carefully.
 - If the gauge still does not work, please contact the Michelin Helpline.
- What to do if you observe an unusually high or low reading:
 - Make sure a good seal is made between the nozzle and the valve stem so that no hissing sound of escaping air is heard.
 - Make sure you are checking the pressure on cool tires which have not been driven on for several hours.

Warranty and Service

Measurement Ltd., Inc warrants this gauge against defects in material of workmanship for a period of one (1) year from the date of purchase and agrees to replace it free of charge. This warranty does not cover damage resulting from misuse or abuse of the product. Should your gauge require service, you may send it back to Measurement Ltd., Inc for repair or replacement.



Customer Enquiries:
US: 001 973 402 4240

Michelin and the Tire Man (Bibendum) are trademarks used with permission from the Michelin Group

Distributed under licence by:
Measurement Ltd., Inc.
11751 Rock Landing Drive Suite H-7 Newport News, Virginia 23606 U.S.A.
www.measurement-ltd.com

©2008 Michelin
www.michelin.com

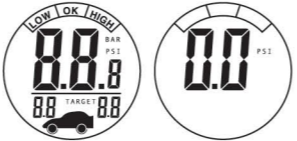
Printed in China

**1 Year
Warranty**

Programmable Manomètre numérique de pression des pneus

Mesurer la pression des pneus Mesurer la pression des pneus sans CIBLE PRÉRÉGLÉE

- Appuyez sur la touche "On/Prog" pour activer tous les chiffres jusqu'à ce que "0.0" apparaisse (l'unité de mesure par défaut est PSI).



- Enfoncez l'embout du manomètre sur la valve du pneu. Vérifiez l'étanchéité entre l'embout et le corps de la valve pour qu'aucun sifflement d'air ne soit perceptible.
- Maintenez le manomètre sur le corps de la valve jusqu'à l'émission d'un "bip" lorsque la lecture de la pression est affichée et arrêtée.



- Après que la lecture se soit arrêtée sur l'écran, retirez le manomètre du corps de la valve. La lecture de pression reste affichée à l'écran pendant 10 secondes.

Comment régler la pression CIBLÉE

- Appuyez sur la touche "On/Prog" pour activer tous les chiffres jusqu'à ce que "0.0" apparaisse (l'unité de mesure par défaut est PSI).
- Appuyez et maintenez la touche "On/Prog" pendant 3 secondes pour entrer en mode réglage. L'unité "PSI" ou "BAR" apparait et clignotte. Appuyez sur la touche Up/Down (Haut/Bas) ("◀" et "▶") pour basculer entre PSI et BAR. Puis appuyez sur la touche "On/Prog" pour confirmer.
- Le pneu avant et arrière par défaut s'allume et clignotte. Appuyez sur la touche Up/Down (Haut/Bas) ("◀" et "▶") pour basculer entre pneu avant et arrière. Appuyez sur la touche "On/Prog" pour confirmer.
- Appuyez sur la touche Up/Down (Haut/Bas) ("◀" et "▶") pour changer le numéro ciblé et appuyez sur la touche "On/Prog" pour confirmer.



- Le second pneu s'allume. Appuyez sur la touche Up/Down (Haut/Bas) ("◀" et "▶")

pour changer le numéro ciblé et appuyez sur la touche "On/Prog" pour confirmer.

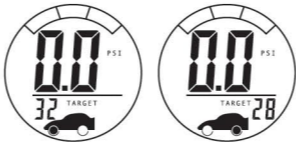
- L'Unité de Mesure et les numéros ciblés pour les deux pneus s'allument et restent environ 2 secondes.
- Le manomètre de pression a été programmé et l'écran retournera à "0.0".

Mesurer la pression des pneus avec CIBLE PRÉRÉGLÉE

- Appuyez sur la touche "On/Prog" pour activer tous les chiffres jusqu'à ce que "0.0" apparaisse (l'unité de mesure par défaut est PSI).



- Appuyez sur la touche Up/Down (Haut/Bas) ("◀" et "▶") pour basculer entre pneu avant et arrière.



- Enfoncez l'embout du manomètre sur la valve du pneu. Vérifiez l'étanchéité entre l'embout et le corps de la valve pour qu'aucun sifflement d'air ne soit perceptible.
- Maintenez le manomètre sur le corps de la valve jusqu'à l'émission d'un "bip" lorsque la lecture de la pression est affichée et arrêtée. Simultanément, les signaux "LOW" (BAS), "OK" ou "HIGH" (HAUT) s'allumeront pour indiquer si la pression actuelle est plus basse ou plus haute que la cible, ou "ok" en comparant à la Cible Préréglée. (+/-0.5 PSI ou 0.05 BAR).



- Après que la lecture se soit arrêtée sur l'écran, retirez le manomètre du corps de la valve. La lecture de pression reste affichée à l'écran pendant 10 secondes. Après ce délai, le manomètre retournera automatiquement à "0.0". L'unité est alors prête à mesurer une autre pression. Si aucune autre lecture n'est faite, l'unité se mettra automatiquement hors tension après 10 second supplémentaires.

Fonctionnement de la DEL blanche d'éclairage

La DEL blanche d'éclairage peut s'allumer en appuyant/maintenant la touche lumière. L'éclairage s'arrêtera lorsque la pression sur la touche lumière sera relâchée.

Astuces

- Assurez-vous de toujours bien suivre les recommandations de pression des pneus du fabricant qui sont basées sur une température de pneu "froide".
- Pour nettoyer le manomètre, utilisez un chiffon doux humide. N'immergez pas dans l'eau et n'aspergez pas d'eau ou d'autres liquides de nettoyage.

Maintenance – remplacer les piles

Pour remplacer les piles, dévissez et retirez le couvercle du compartiment à piles et retirez les vieilles piles. Respectez bien la polarité avant d'installer les nouvelles piles CR 2032 3V. Remplacez le couvercle du compartiment à piles et vissez en serrant bien.

Dépannage

- Que faire s'il n'y a aucune lecture (soit rien d'affiché ou tous des zéros):
 - Relisez les instructions et suivez-les à la lettre.
 - Si le manomètre ne fonctionne toujours pas, contactez le Support Téléphonique Michelin.
- Que faire lorsque la lecture est anormalement élevée ou basse:
 - Vérifiez l'étanchéité entre l'embout et le corps de la valve pour qu'aucun sifflement d'air ne soit perceptible.
 - Assurez-vous que vous vérifiez la pression sur des pneus froids qui n'ont pas roulé pendant plusieurs heures.

Garantie et Service

Measurement Ltd., Inc garantit ce manomètre contre tout défaut de matériel et de fabrication pendant une période de un (1) an à partir de la date d'achat et accepte de le remplacer gratuitement. Cette garantie ne couvre pas les dommages résultant d'une mauvaise utilisation ou d'une utilisation abusive du produit. Si ce manomètre nécessite une réparation, veuillez le renvoyer à Measurement Ltd., Inc pour réparation ou remplacement.



Renseignements clients:
US: 001 973 402 4240

Michelin et le Bonhomme Michelin (Bibendum) sont des marques de commerce utilisées avec la permission du groupe Michelin

Distribué sous licence par:
Measurement Ltd., Inc.
11751 Rock Landing Drive Suite H-7 Newport News, Virginia 23606 U.S.A.
www.measurement-ltd.com

©2008 Michelin
www.michelin.com

Imprimé en China

**Garantie
1 an**

Programable Medidor digital de presión de llantas

Medir la presión de la llanta Medir la presión de la llanta sin OBJETIVO PROGRAMADO

- Pulse el botón "On/Prog" para activar todos los dígitos hasta que aparezca "0.0" en la pantalla (la unidad de medición por defecto es PSI, libras por pulgada cuadrada).



- Introduzca la boquilla del medidor en la válvula de la llanta y asegúrese de que la unión quede bien sellada de manera que no se escuche el sonido de aire que sale.
- Mantenga el medidor en la válvula hasta que oiga un pitido y la lectura quede fija en la pantalla.



- Después de que la lectura esté fija en la pantalla, retire el medidor de llantas de la válvula. La lectura de la presión se mostrará en pantalla durante 10 segundos.

Cómo establecer un OBJETIVO de presión

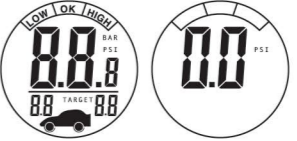
- Pulse el botón "On/Prog" para activar todos los dígitos hasta que aparezca "0.0" en la pantalla (la unidad de medición por defecto es PSI, libras por pulgada cuadrada).
- Mantenga pulsado el botón "On/Prog" durante 3 segundos para entrar al modo establecer objetivo. La unidad "PSI" o "BAR" parpadeará en la pantalla. Pulse el botón Arriba/Abajo ("◀" y "▶") para cambiar entre PSI y BAR. Después pulse el botón "On/Prog" para confirmar.
- La llanta predeterminada delantera o trasera se encenderá y parpadeará. Pulse el botón Arriba/Abajo ("◀" y "▶") para cambiar entre llanta delantera y la trasera.
- Pulse el botón Arriba/Abajo ("◀" y "▶") para cambiar el número del objetivo y apriete el botón "On/Prog" para confirmar.



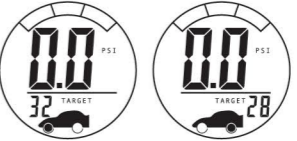
- La segunda llanta se enciende. Pulse el botón Arriba/Abajo ("◀" y "▶") para cambiar el número del objetivo y el botón "On/Prog" para confirmar.
- La unidad de medición y los números de objetivo de ambas llantas se encenderán y se apagarán transcurridos aproximadamente 2 segundos.
- El medidor de presión estará programado y la pantalla volverá a "0.0".

Medir la presión de la llanta con OBJETIVO PROGRAMADO

- Apriete el botón "On/Prog" para activar todos los dígitos hasta que aparezca "0.0" (la unidad de medición por defecto es PSI, libras por pulgada cuadrada).



- Apriete el botón Arriba/Abajo ("◀" y "▶") para elegir entre las llantas delanteras y traseras.



- Introduzca la boquilla del medidor en la válvula de la llanta y asegúrese de que la unión queda bien sellada de manera que no se escuche el sonido de aire que sale.
- Mantenga el medidor introducido en la válvula hasta que oiga un pitido y la lectura quede fija en la pantalla. Al mismo tiempo, las señales "LOW" (baja), "OK" (adecuada) o "HIGH" (alta) se encenderán para indicar si la presión leída es más baja o más alta que el objetivo, o bien está al nivel del objetivo programado (+/- 0.5 PSI ó 0.05 BAR).



- Después de que la lectura quede fija en la pantalla, retire el medidor de llantas de la válvula. La lectura de la presión aparecerá en pantalla durante 10 segundos. Pasados ese tiempo, el medidor se pondrá automáticamente en "0.0" y la unidad estará lista para volver a medir la presión. Si no se continúan haciendo lecturas, la unidad se apagará automáticamente transcurridos 10 segundos.

Funcionamiento con la luz LED blanca paradeante

La luz LED blanca parpadeante puede encenderse al pulsar/mantener pulsado el botón de la luz. La luz se apagará cuando el botón de la luz se suelte.

Consejos útiles

- Asegúrese siempre de seguir las clasificaciones de presión de llantas que el fabricante de llantas recomienda, basadas en temperaturas de llanta "en frío".
- Para limpiar el medidor use un paño húmedo suave. No lo sumerja en agua o lo rocíe con agua u otros líquidos limpiadores.

Mantenimiento – cambiar las pilas

Para cambiar las pilas, desenrosque la tapa del compartimento y extraiga las pilas gastadas. Preste atención a la polaridad correcta antes de instalar las nuevas pilas CR 2032 de 3V. Vuelva a colocar la tapa del compartimento y enrósquela bien.

Problemas y soluciones

- Qué hacer cuando no obtiene ninguna lectura (ya sea que se muestra en blanco o se muestran ceros):
 - Lea las instrucciones de nuevo y sígalas cuidadosamente.
 - Si el medidor aún no funciona, por favor contacte a la línea de ayuda de Michelin.
- Que hacer si observa una lectura demasiado alta o baja:
 - Asegúrese de que la boquilla y la válvula hayan sellado bien de manera que no se oiga el sonido de aire que sale.
 - Asegúrese de revisar la presión de llantas en frío y de que no hayan sido usadas durante varias horas.

Garantía y servicio

Measurement Ltd., Inc garantiza este medidor contra defectos en el material y mano de obra por un periodo de un (1) año desde la fecha de compra y accede a sustituirlo libre de cargas. Esta garantía no cubre daños que provengan del mal uso o del abuso del producto. Si su medidor necesita reparación, puede enviarlo a Measurement Ltd., Inc para que lo reparen o sustituyan.



Teléfono de consultas del cliente:
US: 001 973 402 4240

Michelin y el Tire Man (Bibendum) son marcas registradas usadas con permiso del grupo Michelin Group

Distribuido bajo licencia de:
Measurement Ltd., Inc.
11751 Rock Landing Drive Suite H-7 Newport News, Virginia 23606 U.S.A.
www.measurement-ltd.com

©2008 Michelin
www.michelin.com

Impreso en China

**1 Año de
garantía**